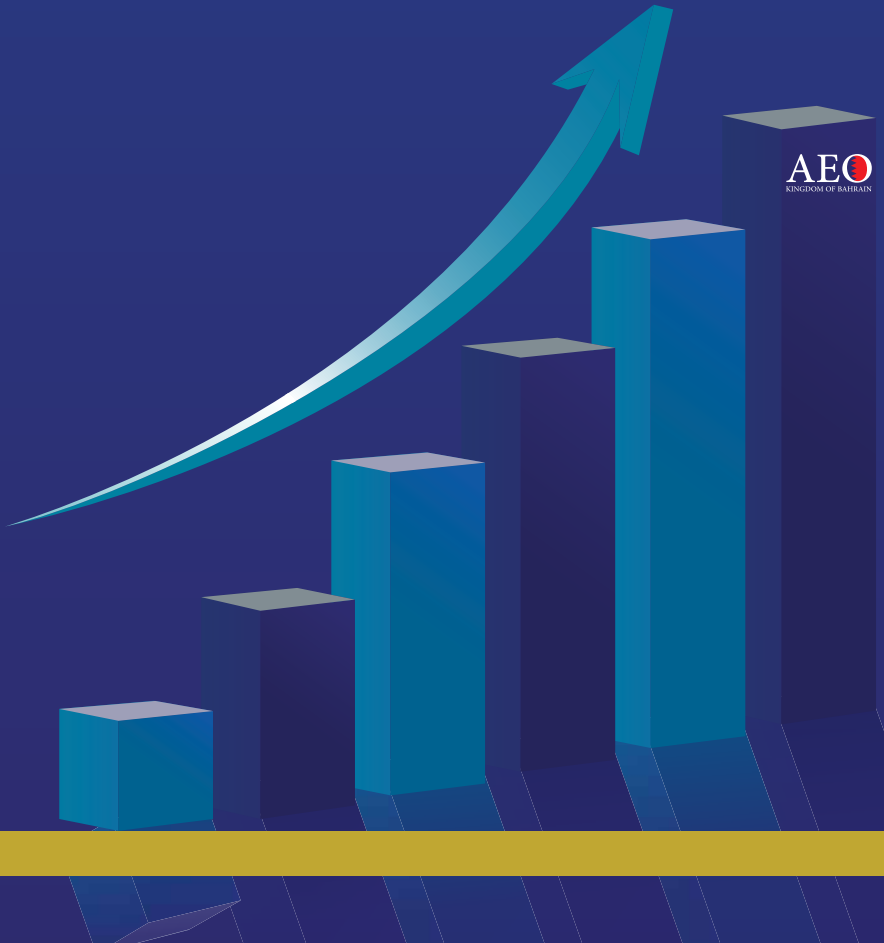




مملكة البحرين  
وزارة الداخلية  
شؤون الجمارك

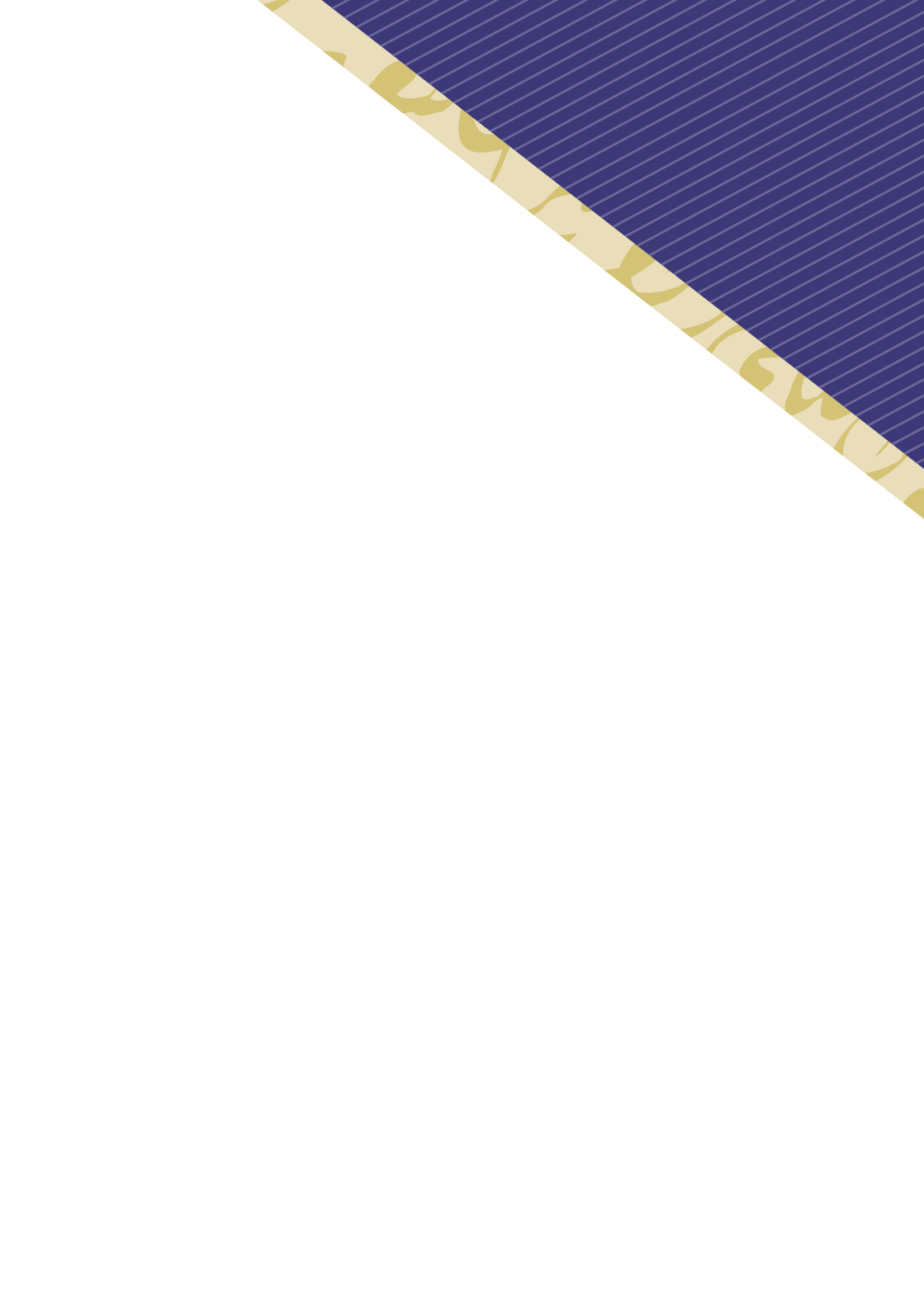


## دليل برنامج المشغل الاقتصادي المعتمد





# دليل برنامج المشغل الإقتصادي المعتمد





صاحب السمو الملكي الأمير  
**خليفة بن سلمان آل خليفة**  
رئيس الوزراء الموقر



حضرة صاحب الجلالة  
**الملك حمد بن عيسى آل خليفة**  
ملك مملكة البحرين



صاحب السمو الملكي الأمير  
**سلمان بن حمد آل خليفة**  
ولي العهد نائب القائد الأعلى  
النائب الأول لرئيس مجلس الوزراء





## كلمة معالي رئيس الجمارك لدليل برنامج المشغل الإقتصادي المعتمد:

يسعدني ويشرفني بأن أضع بين أيديكم دليل برنامج المشغل الإقتصادي المعتمد (AEO- Authorized Economic Operator)، باعتباره أحد وسائل تسهيل التجارة التي اعتمدها منظمة الجمارك العالمية ووضعت لها المعايير والأسس التي تنتهجها الدول للوصول إلى الأداء الأمثل في العمل الجمركي وهو ضمن الخطة الإستراتيجية لشئون الجمارك للأعوام ٢٠١٧ - ٢٠٢٠ والتي روعي فيها الانسجام التام مع الرؤية الإقتصادية ٢٠٣٠م.

أن شئون الجمارك تسعى إلى تطوير أنظمتها وفقاً لأحدث الممارسات الدولية وتسهيل التجارة العالمية من خلال تحقيق مبدأ الشراكة بين القطاع الحكومي والقطاع الخاص، وذلك بهدف المساهمة بشكل فعال في جذب وتشجيع الاستثمار وتحقيق مبدأ المنافسة، بالإضافة إلى المساهمة في التنمية والنمو الإقتصادي وإبراز مملكة البحرين كمركز تجاري آمن.

ويعد برنامج المشغل الإقتصادي المعتمد من أهم وسائل تسهيل التجارة الدولية حيث يسهم لتوفير العديد من الفوائد والإمميزات في الإجراءات الجمركية للشركات التجارية التي يتم اعتمادها في البرنامج، أهمها توفير الوقت والتكلفة من خلال الإسراع في إنجاز المعاملات الجمركية وتخفيض زمن الإفراج عن البضائع، وتحسين نظم الأمن والممارسات والرقابة الداخلية للمشغل الإقتصادي المعتمد.

وفي الختام، أتوجه بالشكر والتقدير لسيدي معالي الفريق الركن الشيخ راشد بن عبد الله آل خليفة وزير الداخلية الموقر من خلال الدعم اللامحدود وتوجيهاته السديدة في كل ما من شأنه تسهيل الإجراءات الجمركية، والشكر موصول لكافة الشركاء والعملاء، سائلاً المولى عز وجل مزيداً من الرقي والنجاح لكل ما فيه خير لمصلحة التنمية والنهوض بمملكتنا الغالية.



## المقدمة

يُعرف المشغل الإقتصادي المعتمد (AEO-Authorized Economic Operator) على أنه أحد الأطراف المشاركة في حركة التجارة الدولية بما يتوافق مع أنظمة الجمارك العالمية أو ما يعادلها من معايير تأمين سلسلة الإمداد والتزويد المقررة ويضم المشغل الإقتصادي كل من المستوردين، المصدرين، المصنعين، الوسطاء، شركات النقل، الموانئ، المطارات، مشغلي الموانئ، المستودعات، والموزعين.

لذا يعد برنامج المشغل الإقتصادي المعتمد من أهم وسائل تسهيل التجارة الدولية وتعزيز الرقابة الجمركية والذي يعتبر من ضمن إطار عمل معايير أمن وتسهيل سلسلة الإمداد في التجارة الدولية (SAFE Framework) المعتمدة من قبل منظمة الجمارك العالمية، ويعد تطبيقه عاملاً مساعداً في تحسين أداء العمل الجمركي وزيادة التعاون ما بين شئون الجمارك والقطاع الخاص والمساهمة في ترسيخ مبدأ الشراكة وتشجيع الاستثمار من خلال خلق بيئة استثمارية مناسبة وتشجيع المستثمرين على مبدأ الإلتزام في المتطلبات الجمركية ومتطلبات الأمان الدولية .

ويتكون برنامج المشغل الإقتصادي من مجموعة من الإجراءات والخطوات التي يقوم بها فريق متخصص من شئون الجمارك وذلك بالتنسيق على الشركات والتأكد من إستيفاء تلك الشركات لمتطلبات المشغل الإقتصادي والذي يترتب عليه منح تلك الشركات شهادة المشغل الإقتصادي المعتمد.

وانطلاقاً من مواصلة العمل في تطوير شئون الجمارك بمملكة البحرين وتوجيهات معالي رئيس الجمارك في مواكبة تطورات الأنظمة الجمركية، تم البدء في تطبيق برنامج المشغل الإقتصادي المعتمد ليشمل جميع المجالات حسب إدارة سلسلة التزويد (Supply Chain Management) وفقاً لبرامج منظمة الجمارك العالمية واتفاقية تيسير التجارة المنبثقة من منظمة التجارة العالمية ومعايير اتفاقية كيوتو المعدلة، وتعد مملكة البحرين من الدول المشاركة في هذه الاتفاقيات.

وعليه تم تقسيم الدليل على أبواب، الباب الأول شروط ومتطلبات المشغل الإقتصادي المعتمد لجميع المجالات (مجال الاستيراد، مجال التصدير، مجال



النقل وإدارة النقل، مجال المستودعات والمخازن، ومجال مكاتب التخليص)،  
الباب الثاني تسهيلات المشغل الإقتصادي المعتمد، الباب الثالث مراحل  
عمل المشغل الإقتصادي المعتمد، إجراءات قبول الشركة للالتحاق ببرنامج  
المشغل الإقتصادي المعتمد، حالات تستدعي وضع الشركة في قائمة  
تحت الدراسة ورفع نسبة الرقابة عليها وخفض نسبة التسهيلات، وحالات  
تستدعي سحب شهادة المشغل الإقتصادي المعتمد منها، الباب الرابع  
استمارة متطلبات المشغل الإقتصادي المعتمد، وأخيراً المرفقات.





## قائمة المحتويات

١	كلمة معالي رئيس الجمارك لدليل برنامج المشغل الإقتصادي المعتمد»
٢	المقدمة
٤	قائمة المحتويات
٤	قائمة الجداول
٤	قائمة المخططات
٥	التعريفات
٧	أهداف برنامج المشغل الإقتصادي المعتمد
٨	الباب الأول
٩	شروط ومتطلبات المشغل الإقتصادي المعتمد لجميع المجالات
٩	١. مجال الاستيراد
١١	٢. مجال التصدير
١٣	٣. مجال النقل وإدارة النقل
١٥	٤. مجال المستودعات والمخازن
١٧	٥. مجال مكاتب التخليص
١٩	الباب الثاني
٢٠	تسهيلات المشغل الإقتصادي المعتمد
٢١	الباب الثالث
٢٢	مراحل عمل المشغل الإقتصادي المعتمد
٢٣	المرحلة الأولى: تقديم الطلب من قبل الشركة التي ترغب في الانضمام للمشغل الإقتصادي المعتمد
٢٣	المرحلة الثانية: مرحلة التدقيق الأولي
٢٣	المرحلة الثالثة: مرحلة التدقيق الميداني
٢٤	المرحلة الرابعة: التدقيق اللاحق على خطة تحسين الإلتزام
٢٤	المرحلة الخامسة: مرحلة تقييم الإلتزام (النتيجة)
٢٤	المرحلة السادسة: مرحلة التدقيق الدوري



٢٥	إجراءات قبول الشركة للالتحاق ببرنامج المشغل الإقتصادي المعتمد
٢٥	حالات تستدعي وضع الشركة في قائمة تحت الدراسة ورفع نسبة الرقابة عليها وخفض نسبة التسهيلات
٢٥	حالات تستدعي سحب شهادة المشغل الإقتصادي المعتمد منها
٢٦	الباب الرابع
٢٧	استمارة متطلبات المشغل الإقتصادي المعتمد
٣٦	المرفقات
٣٧	النموذج ١: نموذج تقييم الإلتزام
٣٩	معادلات الإلتزام
٤٠	النموذج ٢: خطة تحسين الإلتزام
٤١	النموذج ٣: شهادة المشغل الإقتصادي المعتمد

## قائمة الجداول

٩	الجدول ١: شروط ومتطلبات المشغل الإقتصادي المعتمد - مجال الاستيراد
١١	الجدول ٢: شروط ومتطلبات المشغل الإقتصادي المعتمد - مجال التصدير
١٣	الجدول ٣: شروط ومتطلبات المشغل الإقتصادي المعتمد - مجال النقل وإدارة النقل
١٥	الجدول ٤: شروط ومتطلبات المشغل الإقتصادي المعتمد - مجال المستودعات والتخزين
١٧	الجدول ٥: شروط ومتطلبات المشغل الإقتصادي المعتمد - مجال مكاتب التخليص

## قائمة المخططات

٢٢	المخطط ١: مخطط يبين مراحل عمل لجنة تقييم الإلتزام
----	---



## التعريفات

### برنامج المشغل الإقتصادي المعتمد:

هو برنامج يطبق من قبل شئون الجمارك بمملكة البحرين ويتكون من نظام متكامل من الخطوات والإجراءات والمتطلبات بهدف تطوير الأداء الجمركي وتسهيل حركة التجارة الدولية مما يؤدي إلى خدمة الاقتصاد الوطني من حيث النتيجة، ويقوم بها فريق مختص للتأكد من توفر المتطلبات الجمركية ومعايير الأمان الدولية، والتي يتم بموجبها منح الشركات شهادة المشغل الإقتصادي المعتمد للشركات الملتزمة بالقوانين والقرارات والأنظمة الجمركية وكافة القوانين والأنظمة ذات الصلة.

### المتطلبات الجمركية:

هي متطلبات أساسية تتضمن الإلتزام بالحد الأعلى من شروط ومعايير تتعلق بالإجراءات والأنظمة الجمركية والأنشطة ذات العلاقة والتي تقوم بتحديد شئون الجمارك.

### متطلبات الأمان الدولية:

هي الإلتزام بالحد الأعلى من الشروط والعناصر المعتمدة دولياً والمتعلقة بحفظ المستندات وبمعايير الأمان والسلامة المناسبة ذات الصلة بأمن المنشآت وأمن الأفراد وأمن المعلومات وأمن البضائع... الخ.

### لجنة تقييم الإلتزام:

هو فريق يُشكل من قبل شئون الجمارك للقيام بعملية التدقيق اللاحق للشركة المستفيدة من المزايا التفضيلية والتأكد من إلتزام الشركة بشروط ومتطلبات المشغل الإقتصادي، كما يتولى دراسة وإجراء تحليل المخاطر بكفاءة وفاعلية وكذلك إجراء عمليات التدقيق للشركات المستفيدة.

### تقييم الإلتزام:

هي عملية التدقيق اللاحق للشركة للتأكد من إلتزام هذه الشركة ببعض أو كامل شروط ومتطلبات المشغل الإقتصادي والتي تتضمن كل من المجال الجمركي والمالي والدفتري والإجرائي المتعلق بالنظام الداخلي للشركة المراد التأكد من إلتزامها بالتشريعات الجمركية والأنظمة الأخرى ومتطلبات الأمان الدولية وتشمل التدقيق على القيم والبنود والفواتير و بوالص الشحن وشهادة المنشأ والكميات المصرح عنها ومدى الإلتزام بذلك.



## خطة تحسين الإلتزام:

هي خطة تقوم بوضعها لجنة تقييم الإلتزام في حال عدم توافر بعض أو كامل الشروط والمتطلبات للشركة ضمن مدة زمنية تحددها شئون الجمارك.

## معادلة الإلتزام:

هي معايير ونسب تقوم بوضعها شئون الجمارك لبيان مدى ودرجة الإلتزام.

## ضابط إرتباط تقييم الإلتزام:

هو ضابط إرتباط يتم تحديده من قبل شئون الجمارك لاستلام طلب التحاق الشركة ببرنامج المشغل الإقتصادي المعتمد، إعداد التقارير الاولية للتأكد من شروط ومتطلبات الجمارك الأساسية، وتسليم ضابط إرتباط الشركة الاستبانة والدليل المعتمد للمشغل بعد إستيفاء الشروط والمتطلبات ويقوم بمتابعة أي معلومات ترد عن الشركة وتحديد الأوقات الزمنية للتدقيق سواء الأولي أو الميداني أو الدوري.

## ضابط إرتباط الشركة:

هو ضابط إرتباط يتم تحديده خطياً أو بأي وسيلة يمكن الاعتداد بها قانوناً من قبل الشركة المقدمة لطلب الالتحاق ببرنامج المشغل الإقتصادي للتنسيق والاتصال مع شئون الجمارك.

## فئات الخطورة:

هي فئات تحدد حسب نسبة الخطورة من خلال تقرير لجنة تقييم الإلتزام وتتمثل في فئة الخطورة المتدنية، فئة الخطورة المتوسطة، وفئة الخطورة المرتفعة.

## فئة الخطورة المتدنية:

هو تصنيف للشركة التي حققت مستوى الإلتزام المطلوب في جميع المتطلبات الواردة في نموذج تقييم الإلتزام ويتم التنسيب لها لاحقاً للانضمام إلى برنامج المشغل الإقتصادي المعتمد.

## فئة الخطورة المتوسطة:

هو تصنيف للشركة التي لم تحقق أكثر من متطلب من المتطلبات الواردة في نموذج تقييم الإلتزام ويتم تحديد ماهي الأخطاء من قبل لجنة تقييم الإلتزام وتمنح الشركة فترة زمنية لا تقل عن ٣ شهور ولا تزيد عن ٦ شهور لتطبيق خطة تحسين الإلتزام.



## فئة الخطورة المرتفعة:

هو تصنيف للشركة غير الملتزمة بالمتطلبات الواردة في نموذج تقييم الإلتزام.

## اجتماع مغلق:

هو الاجتماع الذي يعقد مع الشركة بعد إجراء التدقيق اللاحق والتدقيق الميداني عليها من قبل شئون الجمارك أو في أي وقت أو لأي سبب تراه شئون الجمارك يتم فيها توضيح نتائج وملاحظات التدقيق وماهي خطة التحسين إن وجدت وذلك بعد منحها مهلة زمنية لتصويب أخطائها.

## قائمة تحت الدراسة:

عبارة عن قائمة يتم فيها إضافة الشركات ورفع نسبة الرقابة عليها وخفض نسبة التسهيلات وفقاً لحالات معينة تشتمل على إرتكاب مخالفة جمركية قيمتها تتجاوز نسبة الـ 10٪ من قيمة البضاعة المصرح عنها، أو إنخفاض النسبة العامة لمقياس إلتزام الشركة عن 80٪ أو وجود أخطاء تحتاج إلى خطة تحسين في إحدى متطلبات المشغل الإقتصادي، ووضع الشركة تحت المراقبة بناءً على قرار إداري لمدة معينة.

## استمارة متطلبات المشغل الإقتصادي المعتمد:

عبارة عن مجموعة من الأسئلة تقوم بوضعها شئون الجمارك على شكل إستمارة تتضمن معلومات متطلبات المشغل الإقتصادي المعتمد ويتم تعبئتها من قبل الشركة التي ترغب بالانضمام لهذا البرنامج.

## شهادة المشغل الإقتصادي المعتمد:

عبارة عن شهادة تُمنح للشركة التي تم تصنيفها ضمن فئة الخطورة المتدنية، وبعد إستيفاء المتطلبات الجمركية ومتطلبات الأمان الدولية بناءً على تقرير لجنة تقييم الإلتزام.



## أهداف برنامج المشغل الإقتصادي المعتمد:

يحقق برنامج المشغل الإقتصادي العديد من الأهداف التي تعزز المبادئ المتعلقة بالإلتزام والشفافية والرقابة الذاتية بالنسبة للقطاع الخاص مقابل قيام الجمارك بتقديم كافة أنواع التسهيلات، وتتلخص تلك الأهداف في الآتي:

- المساهمة في التنمية والنمو الإقتصادي وإبراز البحرين كمركز تجاري آمن.
- تسهيل التجارة العالمية والإلتزام بمتطلبات الأمان الدولية.
- الإلتزام في الإفصاح عن الإيرادات والرسوم المستحقة.
- جذب وتشجيع الاستثمار وتحقيق مبدأ المنافسة.
- المساهمة في تحقيق الإلتزام بالتشريعات الجمركية والقوانين ذات الصلة بالعمل الجمركي.
- تبسيط وتسهيل الإجراءات الجمركية وتعزيز الرقابة الجمركية.
- تحقيق مبدأ الشراكة والتعاون ما بين القطاع الحكومي والقطاع الخاص.
- تأسيس شبكات جمركية بين الدول بناء على الاعتراف المتبادل في قوائم المشغل الإقتصادي المعتمد.
- خلق الوعي حول أهمية وضع التدابير الأمنية اللازمة لسلسلة التوريد.
- الاستغلال الأمثل للموارد.
- تطوير أنظمة شؤون الجمارك وفقاً لأحدث الممارسات الدولية.
- توفير الوقت والتكلفة من خلال الإسراع في إنجاز المعاملات الجمركية وتخفيض زمن الافراج عن البضائع.
- تحسين نظم الأمن، والممارسات، والرقابة الداخلية للمشغل الإقتصادي المعتمد.



- شروط ومتطلبات المشغل الإقتصادي المعتمد لجميع المجالات
- (مجال الاستيراد، مجال التصدير، مجال النقل وإدارة النقل، مجال المستودعات والمخازن، ومجال مكاتب التخليص)



## الباب الأول





## شروط ومتطلبات المشغل الإقتصادي المعتمد لجميع المجالات

تعتبر الشروط التي يجب توافرها لدى المشغل الإقتصادي المعتمد كلاً حسب مجاله حيث تم وضع شروط لجميع مجالات الاستيراد، التصدير، النقل وإدارة النقل، المستودعات والتخزين، ومكاتب التخليص، ويكمن الفرق في شروط الإلتزام بالمتطلبات الجمركية الأساسية، كما يلي:

### ١ - مجال الاستيراد

العناصر الرئيسية	الشروط
الإلتزام بالمتطلبات الجمركية الأساسية	<ul style="list-style-type: none"> <li>• فترة تأسيس الشركة: يجب أن لا تقل عن ٤ سنوات.</li> <li>• عدد موظفين الشركة: يجب أن لا يقل عن ٤٠ موظف.</li> <li>• حجم الاستيراد: أن لا تقل قيمة استيراد الشركة عن ٥ مليون دينار بحريني خلال العامين السابقين من تاريخ تقديم الطلب، وفي حال انخفضت القيمة من ٥ مليون دينار بحريني حتى ٢ مليون دينار بحريني يتم تطبيق أحد الشرطين التاليين:</li> <li>♦ أن لا يقل اجمالي الضرائب الجمركية عن ٥٠ ألف دينار بحريني.</li> </ul>
	<p><b>أو</b></p> <ul style="list-style-type: none"> <li>♦ أن لا يقل عدد البيانات الجمركية عن ١٠٠ بيان جمركي.</li> <li>• أن تحقق الشركة نسبة مقياس الإلتزام ٩٠٪ فأعلى للبيانات المعدلة خلال سنتين.</li> <li>• عدم إرتكاب الشركة قضايا جمركية خلال سنتين من تاريخ تقديم الطلب، كما يلي:</li> <li>♦ قضايا جمركية تزيد قيمة الغرامات عن ١٠٠٠ دينار بحريني.</li> </ul>
	<p><b>أو</b></p> <ul style="list-style-type: none"> <li>• قيمة المخالفة تتجاوز ١٠٪ من قيمة البضاعة المصرح عنها.</li> <li>♦ إرتكاب قضايا جوهريّة متعلّقة بالممنوعات أو المقيدات.</li> <li>♦ إرتكاب قضايا متعلّقة بجهات رقابية.</li> <li>• حسن السيرة والسلوك للمالكين ومدراء الشركة المفوضين بالتوقيع.</li> <li>• إستيفاء الشركات للمتطلبات الموجودة في استمارة تقييم إلتزام الشركة وحسب نشاطها.</li> </ul>



الشروط	العناصر الرئيسية
<ul style="list-style-type: none"> <li>• توفير أنظمة سجلات مالية معتمدة تسمح للجمارك بالتدقيق على استيراد الشركة.</li> <li>• إعطاء الجمارك حق التدقيق على السجلات المتعلقة بالاستيراد.</li> <li>• أرشفة السجلات المالية والسجلات ذات العلاقة بالاستيراد حسب قانون الجمارك الموحد.</li> <li>• الإمتثال بقانون الشركات.</li> <li>• استخدام أنظمة أمن المعلومات لحماية بيانات وسجلات الشركة المتعلقة بالنظام المالي من الدخول غير المصرح به.</li> </ul>	<p>الإلتزام في متطلبات النظام المالي</p>
<ul style="list-style-type: none"> <li>• أن يكون لدى الشركة نظام مختص بالرقابة الداخلية في أعمال الشركة.</li> <li>• أن تقوم الشركة بمراجعة صحة الإجراءات التي تمت على البيانات الجمركية.</li> <li>• أن يكون لدى الشركة توثيق لآلية عمل وإجراءات معتمدة.</li> <li>• أن يكون لدى الشركة نظام تقييم داخلي وخارجي للتأكد من نظام الرقابة الداخلية.</li> </ul>	<p>الإلتزام في نظام الرقابة الداخلية</p>
<ul style="list-style-type: none"> <li>• أن يكون نظام الشركة إلكتروني.</li> <li>• أن يكون لدى الشركة موظفين مسؤولين عن حفظ المعلومات إلكترونياً.</li> <li>• أن يكون لدى الشركة مخططات تدفق المعلومات لكل نظام إلكتروني والروابط بين الأنظمة.</li> <li>• أن يكون لدى الشركة نظام خاص بصلاحيات دخول وتعديل البرامج.</li> <li>• أن تحتفظ الشركة بنسخ إحتياطية لبيانات الشركة وأن يتم حفظها في مكان آمن.</li> </ul>	<p>الإلتزام في أنظمة معالجة البيانات</p>



الشروط	العناصر الرئيسية
<ul style="list-style-type: none"> <li>• الإلتزام في أمن المنشآت.</li> <li>• الإلتزام في أمن الأفراد.</li> <li>• الإلتزام في أمن الشحنات والنقل.</li> <li>• الإلتزام في أمن المعلومات.</li> <li>• الإلتزام في تقييم المخاطر.</li> <li>• الإلتزام في التدريب والتوعية.</li> </ul>	<p>الإلتزام بمتطلبات الأمان الدولية</p>



## ٢ - مجال التصدير

العناصر الرئيسية	الشروط
الإلتزام بالمتطلبات الجمركية الأساسية	<ul style="list-style-type: none"> <li>• فترة تأسيس الشركة؛ يجب ألا تقل عن ٤ سنوات.</li> <li>• عدد موظفين الشركة؛ يجب ألا يقل عن ٤٠ موظف.</li> <li>• حجم التصدير؛ أن لا تقل قيمة تصدير الشركة عن ٣ مليون دينار بحريني خلال العامين السابقين من تاريخ تقديم الطلب، وفي حال انخفضت القيمة من ٣ مليون دينار بحريني حتى ٢ مليون دينار بحريني يتم تطبيق الشرط التالي:</li> <li>♦ أن لا يقل عدد البيانات الجمركية عن ١٠٠ بيان جمركي.</li> <li>• أن تحقق الشركة نسبة مقياس الإلتزام ٩٠٪ فأعلى للبيانات المعدلة خلال سنتين.</li> <li>• عدم إرتكاب الشركة قضايا جمركية خلال سنتين من تاريخ تقديم الطلب، كما يلي:</li> <li>♦ قضايا جمركية تزيد قيمة الغرامات عن ١٠٠٠ دينار بحريني.</li> </ul>
	<p><b>أو</b></p> <ul style="list-style-type: none"> <li>• قيمة المخالفة تتجاوز ١٠٪ من قيمة البضاعة المصرح عنها.</li> <li>♦ إرتكاب قضايا جوهريّة متعلّقة بالمنتجات أو المقيدات.</li> <li>♦ إرتكاب قضايا متعلّقة بجهات رقابية.</li> <li>• حسن السيرة والسلوك للمالكين ومدراء الشركة المفوضين بالتوقيع.</li> <li>• إستيفاء الشركات للمتطلبات الموجودة في استمارة تقييم إلتزام الشركة وحسب نشاطها.</li> </ul>



الشروط	العناصر الرئيسية
<ul style="list-style-type: none"> <li>• توفير أنظمة سجلات مالية معتمدة تسمح للجمارك بالتدقيق على تصدير الشركة.</li> <li>• إعطاء الجمارك حق التدقيق على السجلات المتعلقة بالتصدير.</li> <li>• أرشفة السجلات المالية والسجلات ذات العلاقة بالتصدير حسب قانون الجمارك الموحد.</li> <li>• الامتثال بقانون الشركات.</li> <li>• استخدام أنظمة أمن المعلومات لحماية بيانات وسجلات الشركة المتعلقة بالنظام المالي من الدخول غير المصرح به.</li> </ul>	<p>الإلتزام في متطلبات النظام المالي</p>
<ul style="list-style-type: none"> <li>• أن يكون لدى الشركة نظام مختص بالرقابة الداخلية في أعمال الشركة.</li> <li>• أن تقوم الشركة بمراجعة صحة الإجراءات التي تمت على البيانات الجمركية.</li> <li>• أن يكون لدى الشركة توثيق لآلية عمل وإجراءات معتمدة.</li> <li>• أن يكون لدى الشركة نظام تقييم داخلي وخارجي للتأكد من نظام الرقابة الداخلية.</li> </ul>	<p>الإلتزام في نظام الرقابة الداخلية</p>
<ul style="list-style-type: none"> <li>• أن يكون نظام الشركة إلكتروني.</li> <li>• أن يكون لدى الشركة موظفين مسؤولين عن حفظ المعلومات إلكترونياً.</li> <li>• أن يكون لدى الشركة مخططات تدفق المعلومات لكل نظام إلكتروني والروابط بين الأنظمة.</li> <li>• أن يكون لدى الشركة نظام خاص بصلاحيات دخول وتعديل البرامج.</li> <li>• أن تحتفظ الشركة بنسخ احتياطية لبيانات الشركة وأن يتم حفظها في مكان آمن.</li> </ul>	<p>الإلتزام في أنظمة معالجة البيانات</p>



العناصر الرئيسية	الشروط
<ul style="list-style-type: none"> <li>• الإلتزام بمتطلبات الأمان الدولية</li> </ul>	<ul style="list-style-type: none"> <li>• الإلتزام في أمن المنشآت.</li> <li>• الإلتزام في أمن الأفراد.</li> <li>• الإلتزام في أمن الشحنات والنقل.</li> <li>• الإلتزام في أمن المعلومات.</li> <li>• الإلتزام في تقييم المخاطر.</li> <li>• الإلتزام في التدريب والتوعية.</li> </ul>



### ٣ - مجال النقل وإدارة النقل

الشروط	العناصر الرئيسية
<ul style="list-style-type: none"> <li>• فترة تأسيس الشركة: يجب ألا تقل عن ٤ سنوات.</li> <li>• عدد موظفين الشركة: يجب ألا يقل عن ٤٠ موظف.</li> <li>• أن تحقق الشركة نسبة مقياس الإلتزام ٩٠٪.</li> <li>• بالنسبة إلى شركات النقل المحلية، أن لا يقل عدد بوالص الشحن عن ٥٠٠ بوليصة شحن خلال السنتين السابقتين، وبالنسبة إلى شركات النقل الدولية، أن لا يقل عدد بوالص الشحن عن ١٠٠٠ بوليصة شحن خلال السنتين السابقتين.</li> <li>• أن لا تتجاوز محاضر النقص للشحنات أو الطرود المشبوهة عن نسبة ١٠٠٠ من عدد الشحنات خلال السنتين السابقتين.</li> <li>• عدم إرتكاب الشركة قضايا جمركية خلال سنتين من تاريخ تقديم الطلب، كما يلي: <ul style="list-style-type: none"> <li>♦ قضايا جمركية تزيد قيمة الغرامات عن ٥٠٠ دينار بحريني.</li> </ul> </li> </ul> <p style="text-align: center;">أو</p> <ul style="list-style-type: none"> <li>• قيمة المخالفة تتجاوز ١٠٪ من قيمة البضاعة المصرح عنها.</li> <li>♦ إرتكاب قضايا جوهرية متعلقة بالمنتجات أو المقيدات.</li> <li>♦ إرتكاب قضايا متعلقة بجهات رقابية بحسب الأصول القانونية.</li> <li>• حسن السيرة والسلوك للمالكين ومدراء الشركة المفوضين بالتوقيع.</li> <li>• إستيفاء الشركات للمتطلبات الموجودة في استمارة تقييم إلتزام الشركة وحسب نشاطها.</li> </ul>	<p>الإلتزام بالمتطلبات الجمركية الأساسية</p>



الشروط	العناصر الرئيسية
<ul style="list-style-type: none"> <li>• توفير أنظمة سجلات مالية معتمدة تسمح للجمارك بالتدقيق على بوالص الشحن (مانيفست).</li> <li>• إعطاء الجمارك حق التدقيق على السجلات المتعلقة بالنقل.</li> <li>• أرشفة السجلات المالية والسجلات ذات العلاقة بالنقل حسب قانون الجمارك الموحد.</li> <li>• الامتثال بقانون الشركات.</li> <li>• استخدام أنظمة أمن المعلومات لحماية بيانات وسجلات الشركة المتعلقة بالنظام المالي من الدخول غير المصرح به.</li> </ul>	<p>الإلتزام في متطلبات النظام المالي</p>
<ul style="list-style-type: none"> <li>• أن يكون لدى الشركة نظام مختص بالرقابة الداخلية في أعمال الشركة.</li> <li>• أن تقوم الشركة بمراجعة صحة الإجراءات التي تمت على بوالص الشحن (المانيفست).</li> <li>• أن يكون لدى الشركة توثيق لآلية عمل وإجراءات معتمدة.</li> <li>• أن يكون لدى الشركة نظام تقييم داخلي وخارجي للتأكد من نظام الرقابة الداخلية.</li> </ul>	<p>الإلتزام في نظام الرقابة الداخلية</p>
<ul style="list-style-type: none"> <li>• أن يكون نظام الشركة إلكتروني.</li> <li>• أن يكون لدى الشركة موظفين مسؤولين عن حفظ المعلومات إلكترونياً.</li> <li>• أن يكون لدى الشركة مخططات تدفق المعلومات لكل نظام إلكتروني والروابط بين الأنظمة.</li> <li>• أن يكون لدى الشركة نظام خاص بصلاحيات دخول وتعديل البرامج.</li> <li>• أن تحتفظ الشركة بنسخ احتياطية لبيانات الشركة وأن يتم حفظها في مكان آمن.</li> </ul>	<p>الإلتزام في أنظمة معالجة البيانات</p>





الشروط	العناصر الرئيسية
<ul style="list-style-type: none"> <li>• الإلتزام في أمن المنشآت.</li> <li>• الإلتزام في أمن الأفراد.</li> <li>• الإلتزام في أمن الشحنات والنقل.</li> <li>• الإلتزام في أمن المعلومات.</li> <li>• الإلتزام في تقييم المخاطر.</li> <li>• الإلتزام في التدريب والتوعية.</li> </ul>	<ul style="list-style-type: none"> <li>• الإلتزام بمتطلبات الأمان الدولية</li> </ul>



## ع - مجال المستودعات والمخازن

العناصر الرئيسية	الشروط
الإلتزام بالمتطلبات الجمركية الأساسية	<ul style="list-style-type: none"> <li>• فترة تأسيس الشركة، يجب ألا تقل عن سنتين.</li> <li>• عدد موظفين الشركة؛ يجب ألا يقل عن ٤٠ موظف.</li> <li>• أن تحقق الشركة نسبة مقياس الإلتزام ٩٠٪.</li> <li>• حجم التخزين لا يقل عن ١٠٠٠ بوليصة شحن خلال السنتين السابقتين.</li> <li>• أن لا يتجاوز نقص في البضائع المخزنة أو الطرود المشبوهة عن نسبة ١٠٠٠، من عدد البضائع المخزنة خلال السنتين السابقتين.</li> <li>• عدم إرتكاب الشركة قضايا جمركية خلال سنتين من تاريخ تقديم الطلب، كما يلي:</li> <li>♦ قضايا جمركية تزيد قيمة الغرامات عن ٥٠٠ دينار بحريني.</li> </ul>
	<p>أو</p> <ul style="list-style-type: none"> <li>• قيمة المخالفة تتجاوز ١٠٪ من قيمة البضاعة المصرح عنها.</li> <li>♦ إرتكاب قضايا جوهريّة متعلّقة بالممنوعات أو المقيدات</li> <li>♦ إرتكاب قضايا متعلّقة بجهات رقابية.</li> <li>• حسن السيرة والسلوك للمالكين ومدراء الشركة المفوضين بالتوقيع.</li> <li>• إستيفاء الشركات للمتطلبات الموجودة في استمارة تقييم إلتزام الشركة وحسب نشاطها.</li> </ul>
الإلتزام في متطلبات النظام المالي	<ul style="list-style-type: none"> <li>• توفير أنظمة سجلات مالية معتمدة تسمح للجمارك بالتدقيق على سجلات مخزون الشركة.</li> <li>• إعطاء الجمارك حق التدقيق على السجلات المتعلقة بتخزين البضائع.</li> <li>• أرشفة السجلات المالية والسجلات ذات العلاقة بالتخزين حسب قانون الجمارك الموحد.</li> <li>• الامتثال بقانون الشركات.</li> <li>• استخدام أنظمة أمن المعلومات لحماية بيانات وسجلات الشركة المتعلقة بالنظام المالي من الدخول غير المصرح به.</li> </ul>



الشروط	العناصر الرئيسية
<ul style="list-style-type: none"> <li>• أن يكون لدى الشركة نظام مختص بالرقابة الداخلية على كافة العمليات التي تتم داخل المستودعات والمخازن.</li> <li>• أن تقوم الشركة بمراجعة صحة الإجراءات التي تمت على سجلات البضائع المخزنة والمستودعات.</li> <li>• أن يكون لدى الشركة توثيق لآلية عمل وإجراءات معتمدة.</li> <li>• أن يكون لدى الشركة نظام تقييم داخلي وخارجي للتأكد من نظام الرقابة الداخلية.</li> </ul>	<p>الإلتزام في نظام الرقابة الداخلية</p>
<ul style="list-style-type: none"> <li>• أن يكون نظام الشركة إلكتروني.</li> <li>• أن يكون لدى الشركة موظفين مسؤولين عن حفظ المعلومات إلكترونياً.</li> <li>• أن يكون لدى الشركة مخططات تدفق المعلومات لكل نظام إلكتروني والروابط بين الأنظمة.</li> <li>• أن يكون لدى الشركة نظام خاص بصلاحيات دخول وتعديل البرامج.</li> <li>• أن تحتفظ الشركة بنسخ إحتياطية لبيانات الشركة وأن يتم حفظها في مكان آمن.</li> </ul>	<p>الإلتزام في أنظمة معالجة البيانات</p>
<ul style="list-style-type: none"> <li>• الإلتزام في أمن المنشآت.</li> <li>• الإلتزام في أمن الأفراد.</li> <li>• الإلتزام في أمن الشحنات والنقل.</li> <li>• الإلتزام في أمن المعلومات.</li> <li>• الإلتزام في تقييم المخاطر.</li> <li>• الإلتزام في التدريب والتوعية.</li> </ul>	<p>الإلتزام بمتطلبات الأمان الدولية</p>



## 0 - مجال مكاتب التخليص

العناصر الرئيسية	الشروط
الإلتزام بالمتطلبات الجمركية الأساسية	<ul style="list-style-type: none"> <li>• فترة تأسيس الشركة: يجب ألا تقل عن ٥ سنوات.</li> <li>• أن يتواجد مخلص أو مندوب مخلص عن الشركة على مدار الساعة ٧/٢٤ أو في العطل الرسمية في المنافذ الجمركية التي تعمل على مدار الساعة.</li> <li>• أن تتخذ الشركة التدابير اللازمة للمفوضين بقبول التخليص على بضائعهم بعد التأكد من سلامة نشاطهم.</li> <li>• عدد موظفين الشركة: يجب ألا يقل عن ١٠ موظفين في حال وجود ٥ موظفين حاملين رخص تخليص.</li> <li>• أن تكون نسبة إلتزام مفوضي الشركة أكثر من ٩٠٪.</li> <li>• حجم التخليص: أن لا يقل عدد البيانات الجمركية عن ١٠٠٠ بيان جمركي خلال السنتين السابقتين.</li> <li>• أن يكون نسبة مقياس الإلتزام ٩٠٪ فأعلى للبيانات المعدلة خلال سنتين.</li> <li>• عدم إرتكاب الشركة قضايا جمركية خلال سنتين من تاريخ تقديم الطلب، كما يلي:</li> <li>♦ قضايا جمركية تزيد قيمة الغرامات عن ٥٠٠ دينار بحريني.</li> </ul>
	أو
	<ul style="list-style-type: none"> <li>• قيمة المخالفة تتجاوز ١٠٪ من قيمة البضاعة المصرح عنها.</li> <li>♦ إرتكاب قضايا جوهريّة متعلّقة بالممنوعات أو المقيدات.</li> <li>♦ إرتكاب قضايا متعلّقة بجهات رقابية.</li> <li>• حسن السيرة والسلوك للمالكين ومدراء الشركة المفوضين بالتوقيع.</li> <li>• إستيفاء الشركات للمتطلبات الموجودة في استمارة تقييم إلتزام الشركة وحسب نشاطها.</li> </ul>



الشروط	العناصر الرئيسية
<ul style="list-style-type: none"> <li>• توفير أنظمة سجلات مالية معتمدة تسمح للجمارك بالتدقيق على استيراد الشركة.</li> <li>• إعطاء الجمارك حق التدقيق على السجلات المتعلقة بالاستيراد.</li> <li>• أرشفة السجلات المالية والسجلات ذات العلاقة بالاستيراد حسب قانون الجمارك الموحد.</li> <li>• الامتثال بقانون الشركات.</li> <li>• استخدام أنظمة أمن المعلومات لحماية بيانات وسجلات الشركة المتعلقة بالنظام المالي من الدخول غير المصرح به.</li> </ul>	<p>الإلتزام في متطلبات النظام المالي</p>
<ul style="list-style-type: none"> <li>• أن يكون لدى الشركة نظام مختص بالرقابة الداخلية في أعمال الشركة.</li> <li>• أن تقوم الشركة بمراجعة صحة الإجراءات التي تمت على البيانات الجمركية.</li> <li>• أن يكون لدى الشركة توثيق لآلية عمل وإجراءات معتمدة.</li> <li>• أن يكون لدى الشركة نظام تقييم داخلي وخارجي للتأكد من نظام الرقابة الداخلية.</li> </ul>	<p>الإلتزام في نظام الرقابة الداخلية</p>
<ul style="list-style-type: none"> <li>• أن يكون نظام الشركة إلكتروني.</li> <li>• أن يكون لدى الشركة موظفين مسؤولين عن حفظ المعلومات إلكترونياً.</li> <li>• أن يكون لدى الشركة مخططات تدفق المعلومات لكل نظام إلكتروني والروابط بين الأنظمة.</li> <li>• أن يكون لدى الشركة نظام خاص بصلاحيات دخول وتعديل البرامج.</li> <li>• أن تحتفظ الشركة بنسخ إحتياطية لبيانات الشركة وأن يتم حفظها في مكان آمن.</li> </ul>	<p>الإلتزام في أنظمة معالجة البيانات</p>



الشروط	العناصر الرئيسية
<ul style="list-style-type: none"> <li>• الإلتزام في أمن المنشآت.</li> <li>• الإلتزام في أمن الأفراد.</li> <li>• الإلتزام في أمن الشحنات والنقل.</li> <li>• الإلتزام في أمن المعلومات.</li> <li>• الإلتزام في تقييم المخاطر.</li> <li>• الإلتزام في التدريب والتوعية.</li> </ul>	<ul style="list-style-type: none"> <li>• الإلتزام بمتطلبات الأمان الدولية</li> </ul>



يمثل التالي التسهيلات التي ستمنح للشركات المستوفية والتي اجتازت جميع المتطلبات والشروط المؤهلة للحصول على شهادة المشغل الإقتصادي المعتمد، علماً بأن شئون الجمارك سوف تحافظ على سرية المعلومات المتعلقة بالمستفيد.



## الباب الثاني



تسهيلات المشغل الإقتصادي المعتمد





## الأولوية في إجراءات التخليص

- تخصيص مسار مستقل (كونتر) يعمل على مدار الساعة لخدمة شركات المشغل الإقتصادي بالدورة المستندية لتقليل زمن الإنتظار في مرحلة الدورة المستندية.
- الإفراج الفوري والسريع عن البضائع لقاء ضمانات مالية أو خطية لحين استكمال البيانات شرط عرضها على الجهات الرقابية وفقاً لنوع البضائع.
- الإستثناء من عمليات الفحص والمعينة إلا في حالات تحددها شئون الجمارك.
- تمييز بيانات المشغل الإقتصادي من خلال عمليات مميزة.
- يتم التعامل مع المشغلين الإقتصاديين ضمن آلية التسهيل التي تطبق في إجراءات الطوارئ عند تعطل كل من نظام أفق أو أجهزة الأشعة.

## الأولوية في إجراءات الفسخ

- الإستفادة من المعايينة في مستودعات الشركة.

## منح شهادة المشغل الإقتصادي والتكريم

- منح الشركات التي إجتازت شروط البرنامج شهادة المشغل الإقتصادي من قبل شئون الجمارك البحرينية ويتم الإعلان عنها في كافة وسائل الإعلام ومنها موقع الجمارك الإلكتروني والصحف الرسمية ويتم إقامة تكريم لتلك الشركة وممثليها عند تسليم الشهادة.
- الإعلان عن أسماء الشركات في المنافذ الجمركية.

## تحديد نقاط اتصال ومتابعة

- تخصيص موظف بالمركز الموحد المقترح يتولى:
- ♦ المساعدة وتقديم المشورة لحل المسائل المتعلقة والإجابة على الاستفسارات والتوجيه السليم.
- ♦ متابعة كافة الإجراءات للمشغل لحين الإفساح.
- ♦ متابعة إجراءات الإفراج عن الشحنات الخاصة بالمشغل وضمن حل أي مشكلة قد تواجهه.
- إمداد المشغل الإقتصادي بكافة التعليمات والقرارات الإدارية الصادرة والرد على أية إستفسارات لديه.

## على المدى البعيد

- الإعتراف الدولي المتبادل.
- توفير مميزات إضافية للمشغلين من خلال مذكرات تفاهم الجمارك والجهات الحكومية والرقابية الأخرى.
- التنسيق مع الجهات الرقابية لتسهيل عمل المشغل الإقتصادي لاعتماد المشغل الإقتصادي لديها ومنحه الأولوية في الفحص وإنهاء الإجراءات.



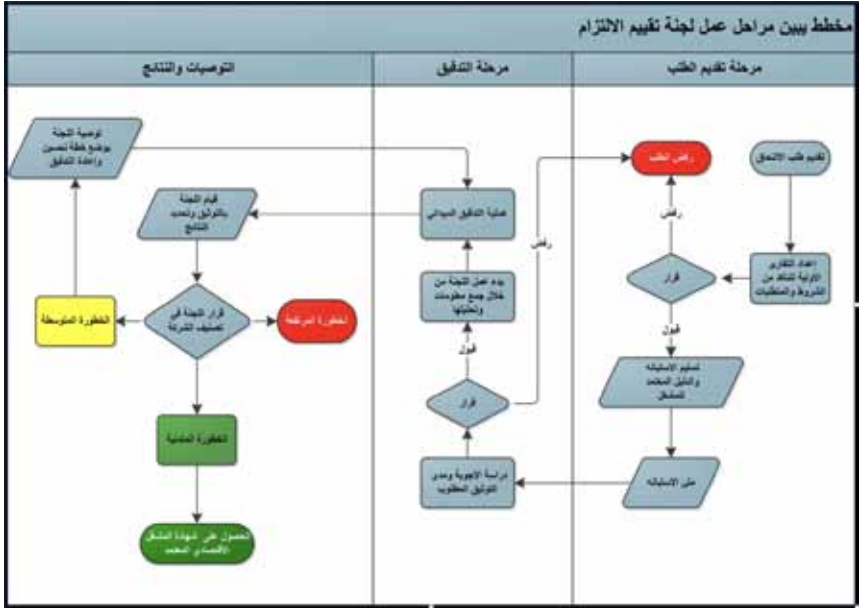
- مراحل عمل المشغل الإقتصادي المعتمد.
- إجراءات قبول الشركة للالتحاق ببرنامج المشغل الإقتصادي المعتمد.
- حالات تستدعي وضع الشركة في قائمة تحت الدراسة ورفع نسبة الرقابة عليها وخفض نسبة التسهيلات.
- حالات تستدعي سحب شهادة المشغل الإقتصادي المعتمد منها.



## الباب الثالث



## مراحل عمل المشغل الإقتصادي المعتمد



### المرحلة الأولى: تقديم الطلب من قبل الشركة التي ترغب في الانضمام للمشغل الإقتصادي المعتمد

- قيام الشركة بتقديم طلب الالتحاق ببرنامج المشغل الإقتصادي المعتمد.
- تحديد ضابط إرتباط من قبل الشركة للتنسيق والإتصال بين الطرفين.
- قيام الجمارك بتحديد ضابط إرتباط تقييم الإلتزام بالشركة.
- قيام ضابط إرتباط تقييم الإلتزام بإعداد التقارير الأولية للتأكد من شروط ومتطلبات الجمارك الأساسية.
- في حال انطبقت الشروط، سيقوم ضابط إرتباط تقييم الإلتزام بتسليم ضابط إرتباط الشركة الاستبانة والدليل المعتمد للمشغل.



## المرحلة الثانية: مرحلة التدقيق الأولي

- استلام الاستبانة من الشركة حيث يتم دراسة أجوبة الشركة على الاستبانة و دراسة مدى التوثيق المطلوب.
- قيام شئون الجمارك بإعداد مذكرة تكليف تبين فيها أعضاء لجنة تقييم الإلتزام والموافقة على زيارة الشركة.
- إعداد تقارير تحليلية من قبل لجنة تقييم الإلتزام عن الشركة حيث تبدأ اللجنة بجمع معلومات عن الشركة و إعداد الدراسات بعد الرجوع إلى موقع التجارة و الصناعة و الرجوع إلى النظم الإلكترونية الجمركية لدراسة المعاملات السابقة ثم يقوم أعضاء اللجنة باجتماع للقيام بالمهام المطلوبة .
- يتم الاستعانة بالهيكل التنظيمي للشركة الذي يتم استلامه مع استبانة الشركة ونموذج طلب الالتحاق بالمشغل الإقتصادي المعتمد وذلك لتحديد الوحدات التنظيمية المستهدفة ورسم مخطط لسير العمليات كما يتم إعداد خطة العمل لبرنامج التدقيق الميداني اللازمة.
- يعقد اجتماع أولي مع ضابط إرتباط الشركة للتنسيق بالأمر المتعلقة بالتدقيق على الشركة.

## المرحلة الثالثة: مرحلة التدقيق الميداني

- مخاطبة الشركة لتحديد موعد الزيارة الأولية بالتنسيق مع ضابط إرتباط الشركة وتحديد المكان والزمان.
- تكليف لجنة تقييم الإلتزام رسمياً (بموجب كتاب رسمي بالتدقيق على الشركة).
- تقوم لجنة تقييم الإلتزام بالإجتماع مع ممثلي الشركة وبيان خطة التدقيق وأهدافه وكيفية أخذ العينات للتدقيق والمحددة بتواريخ زمنية.
- أن عملية التدقيق تبدأ بالتأكد من إستيفاء المتطلبات الجمركية، وذلك كما يلي:
- ◆ التدقيق على مجال الإستيراد أو التصدير أو التخزين أو النقل أو التخليص (حسب نشاط الشركة).
- ◆ تتبع كافة الإجراءات من خلال تدقيق الوثائق والسجلات من لحظة البدء بتعاقدات الصفقة أو طلبات الشراء والإعتماد المستندي وكافة طرق



الدفع التي تستخدمها الشركة وانتقالاً إلى مرحلة استلام البضاعة وشروط تسليمها والموافقات المطلوبة عليها (البضائع المقيدة أو التي "تحتاج إلى تراخيص")

- التدقيق على التصريح للبيان الجمركي بما يتوافق مع سلسلة الإجراءات (القيمة، الرسوم، التعرفة، المنشأ، الاتفاقيات، الكميات) والتي تتطلب من اللجنة التأكد من صحة المعلومات.
- التدقيق على النظام المالي أو الأنظمة المتعلقة بسير إجراءات الصفقة أو طريقة التخزين (حسب نشاط الشركة).
- التدقيق على أنظمة معالجة البيانات المستخدمة بالشركة.
- التدقيق على توثيق الإجراءات الداخلية داخل الشركة وماهي أنظمة الرقابة الداخلية في الشركة ومدى فعاليتها.
- التدقيق على متطلبات الأمان الدولية حسب ما هو منصوص عليها في المشغل الإقتصادي المعتمد من قبل منظمة الجمارك العالمية، وهي كالتالي:

أمن المنشآت	أمن الأفراد	أمن الشحنات والنقل
أمن المعلومات (الوثائق)	تقييم المخاطر	التدريب والتوعية

- شروط متطلبات الأمان الدولية موضحة في الاستبانة.
- اختيار العينات للتدقيق يجب أن تكون منظمة وقائمة على أسس حتى ولو كانت عشوائية.
- تقوم اللجنة بتوثيق التدقيق والفحص وماهي النتائج التي توصلت إليها من عملية التدقيق وكذلك تحديد مستوى الإلتزام خطوة بخطوة ابتداءً من لحظة التعاقد مروراً بالإجراءات الجمركية في المنافذ، إلى خروج البضاعة، إلى بيعها في الأسواق، أو النشاط الذي تقوم به الشركة سواء كانت في الإستيراد أو التصدير أو التخزين أو النقل أو التخليص (حسب نشاط الشركة).
- إذا حققت الشركة مستوى الإلتزام المطلوب في جميع المتطلبات الواردة في نموذج تقييم الإلتزام فإنه سيتم وضعها وتصنيفها ضمن قائمة الشركات الخطورة المتدنية ويتم التنسيق لها لاحقاً للإلتزام إلى المشغل الإقتصادي.



- أما إذا لم تحقق الشركة أكثر من متطلب من المتطلبات الواردة في نموذج تقييم الإلتزام يتم تحديد ماهي الأخطاء من قبل اللجنة وتمنح الشركة فترة زمنية لا تقل عن ٣ شهور ولا تزيد عن ٦ شهور لتطبيق خطة تحسين الإلتزام وتبقى ضمن الخطورة المتوسطة.
- أما إذا تبين من خلال التدقيق على الشركة أن الشركة غير ملتزمة بالمتطلبات الواردة في نموذج تقييم الإلتزام عند تلك اللحظة تصنف الشركة ذات الخطورة المرتفعة.

### المرحلة الرابعة: التدقيق اللاحق على خطة تحسين الإلتزام

- أن التدقيق اللاحق على الشركة لا يقتصر على مرحلة الإعداد ومرحلة التدقيق الميداني بل أن هناك مرحلة رابعة وتبدأ من إنتهاء عملية التدقيق الميداني والتي توضح نتائج التدقيق وماهي الخطة إن وجدت من خلال عقد إجتماع مغلق مع الشركة بعد منحها المهلة الزمنية لتصويب أخطائها؛
- ♦ التدقيق على خطة تحسين الإلتزام وبيان الإلتزام بها اما إيجابياً أو سلباً الموضح في نموذج تقييم الإلتزام .
- ♦ تقديم تقرير تفصيلي بكافة إجراءات التدقيق التي قامت بها اللجنة ومدى إلتزام كل مرحلة بمرحلتها ويتضمن التقرير فئة الخطورة وخطة التحسين إن وجدت أو أية تنسيبات أخرى.

### المرحلة الخامسة: مرحلة تقييم الإلتزام (النتيجة)

- في هذه المرحلة إذا استوفت الشركة جميع المتطلبات الواردة في نموذج تقييم الإلتزام وحسب خطة تحسين الإلتزام فإن لجنة تقييم الإلتزام ستقوم بإعادة تصنيف الشركة بعد أن استوفت كافة متطلبات المشغل الإقتصادي من فئة الخطورة المتوسطة إلى فئة الخطورة المتدنية.
- تقوم لجنة تقييم الإلتزام بإعداد مذكرة توصية للإدارة العليا في شئون الجمارك ويكون مضمونها بأن الشركة قد استوفت جميع متطلبات المشغل الإقتصادي المعتمد.
- يتم منح الشركة التي تم تصنيفها ضمن فئة الخطورة المتدنية حسب تقرير لجنة تقييم الإلتزام شهادة المشغل الإقتصادي المعتمد من قبل شئون الجمارك ويتم الإعلان عنها.





- يتم التعميم على جميع الإدارات الجمركية للبدء في عملية تنفيذ التسهيلات المنصوص عليها في دليل المشغل الإقتصادي المعتمد.

### **المرحلة السادسة: مرحلة التدقيق الدوري**

- أن التدقيق الدوري على الشركة بعد أن تم تصنيفها ضمن المشغل الإقتصادي المعتمد يكون بعد عام كامل ما لم ترد أي معلومات مسبقاً لوجود تلاعب أو عمليات تهريب.
- سيكون التدقيق الدوري على الشركة مرة واحدة في العام بعد إنتهاء الفترة الممنوحة أعلاه وحسب نموذج تقييم الإلتزام.

### **إجراءات قبول الشركة للالتحاق ببرنامج المشغل الإقتصادي المعتمد**

- تحديد الشركة المراد التدقيق عليها وتكليف لجنة تقييم الإلتزام بزيارة الشركة والتدقيق على حساباتها. مع العلم بأن صلاحيات تشكيل لجنة تقييم الإلتزام تكون من قبل معالي رئيس الجمارك بناءً على توصية من قبل مدير عام الإدارة العامة للأمن والمتابعة.
- قيام لجنة تقييم الإلتزام بإجراءات التدقيق على الشركة وإعداد تقرير يبين مدى إلتزام الشركة بشروط برنامج المشغل الإقتصادي المعتمد، وذلك حسب دليل برنامج المشغل الإقتصادي المعتمد.
- يتم رفع التقرير من قبل لجنة تقييم الإلتزام إلى مدير عام الإدارة العامة للأمن والمتابعة وفي حال وجود أي ملاحظات أو تحفظات ترفق بتقرير من قبل لجنة تقييم الإلتزام ويقوم مدير عام الإدارة العامة للأمن والمتابعة بالتوصية لقبول أو الرفض بناءً على تقرير اللجنة، ورفع التقرير إلى معالي رئيس الجمارك.
- صلاحيات القبول أو الرفض أو سحب الشركة من برنامج المشغل الإقتصادي المعتمد مناصرة لمعالي رئيس الجمارك.

### **حالات تستدعي وضع الشركة في قائمة تحت الدراسة ورفع نسبة الرقابة عليها وخفض نسبة التسهيلات**

- إرتكاب مخالفة جمركية قيمتها من ٥٠٠ إلى ٥٠٠٠ دينار بحريني أو قيمة المخالفة تتجاوز ١٠٪ من قيمة البضاعة المصرح عنها.
- إنخفاض النسبة العامة لمقياس إلتزام الشركة عن ٨٥٪.



- وجود أخطاء تحتاج إلى خطة تحسين في إحدى متطلبات المشغل الإقتصادي.
- وضع الشركة تحت المراقبة بناءً على قرار إداري لمدة معينة.

### **حالات تستدعي سحب شهادة المشغل الإقتصادي المعتمد منها**

- ارتكاب مخالفة جمركية قيمتها تزيد عن ٥٠٠٠ دينار بحريني ووجدت لجنة تقييم الإلتزام ضرورة إيقاف الشركة عن برنامج المشغل الإقتصادي ويعتمد ذلك على نسبة الخطورة.
- ارتكاب قضية جمركية متعلقة بتهرب مواد مثل الأسلحة و متفجرات ومخدرات وسجائر والخمور وأية مواد ممنوعة.
- ارتكاب الشركة قضايا غسيل الأموال أو الإتجار بالبشر أو ممارسة أعمال غير مشروعة.
- تورط أحد مالكي الشركة أو المدراء المفوضين بقضايا استدعت تحويلهم للتحقيق وتوقيفهم.
- عدم إلتزام الشركة في تنفيذ التعديلات في أكثر من متطلب وردت في خطة تحسين الإلتزام خلال فترة معقولة.
- توقف الشركة عن ممارسة النشاط الذي منحت فيه شهادة المشغل الإقتصادي المعتمد.
- عدم تعاون الشركة مع لجنة تقييم الإلتزام في إجراء التدقيق اللاحق وفقاً لشروط ومعايير المشغل الإقتصادي المعتمد.

### **تتكون لجنة تقييم الإلتزام من موظفين مؤهلين للتدقيق يحملون المؤهلات والخبرات التالية:**

- خبرة في الإجراءات الجمركية.
- خبرة في نظم المعلومات.
- مشاركين في دورات متخصصة في التدقيق المحاسبي.





## الباب الرابع



الاستثمار متطلبات المشغل الإقتصادي المعتمد



## استمارة متطلبات المشغل الإقتصادي المعتمد

أولاً: معلومات عامة			
			اسم الشركة:
			رقم السجل التجاري:
نشاط الشركة:			
<input type="checkbox"/> استيراد	<input type="checkbox"/> تصدير	<input type="checkbox"/> نقل وإدارة النقل	<input type="checkbox"/> مستودعات ومخازن
			<input type="checkbox"/> تخليص
			العنوان
		الفاكس	التلفون
			البريد الإلكتروني

## ثانياً: معلومات تنظيمية عامة

الهيكل التنظيمي للشركة (الحصول على نسخة)

## نوع الشركة

<input type="checkbox"/> مساهمة عامة	<input type="checkbox"/> ذات مسؤولية محدودة	<input type="checkbox"/> تضامن	<input type="checkbox"/> أخرى.....
--------------------------------------	---	--------------------------------	------------------------------------

## رأسمال الشركة

أسماء وعناوين فروع الشركة داخل وخارج البحرين (إن وجد):

## عدد الشركاء المفوضين بالتوقيع وأسمائهم:

١		٢
٣		٤
٥		٦
٧		٨



	أسماء الشركاء (لغير الشركات المساهمة العامة):
	هل يوجد للشركاء مساهمات في شركات أخرى عدا الشركات المساهمة العامة؟ أذكرها:
	الشركات المحلية و/أو الأجنبية التي لها علاقة إرتباط مع الشركة وعناوينها (مثل الشركات الأم والشركات الزميلة والفروع):
	اسم الجهة المسؤولة عن التدقيق المالي والمحاسبي الخارجي للشركات (شركة التدقيق في الحسابات):
	اسم المدقق الرئيسي المسؤول (العنوان والهاتف):

ت	البيان	نعم	لا	للاستعمال الرسمي
١	هل الشركة حاصلة على شهادة جودة ISO أو اية شهادات من قبل هيئات أخرى؟ إذا كانت الإجابة «نعم»، أذكر أسماء هذه الهيئات؟			
٢	هل يوجد مستودعات أو مخازن خاصة بالشركة؟ إذا كانت الإجابة «نعم»، أذكر أماكن تواجد هذه المستودعات أو المخازن؟			



ت	البيان	نعم	لا	للاستعمال الرسمي
٣	هل يوجد على الشركة شكاوى أو قضايا سابقة أو منظورة أمام المحاكم؟ إذا كانت الإجابة «نعم» وضح طبيعة هذه القضايا؟			

### ثالثاً: معلومات عامة تتعلق بالعمليات الجمركية

ت	البيان	نعم	لا	للاستعمال الرسمي
٤	هل تقوم الشركة بالتخليص على البضائع الواردة أو الصادرة لها؟ إذا كانت الإجابة «نعم»، أذكر أسماء المصرح لهم بالتخليص، مع إبراز الكتاب الصادر من شئون الجمارك لهذا الخصوص.  إذا كانت الإجابة «لا» اذكر أسماء مكاتب التخليص التي تتعامل معها مزودة بأرقام سجلاتها التجارية وعناوينهم وأرقام إتصال مندوبي تلك الشركات:			
٥	هل يتم دفع الرسوم الجمركية من قبل الشركة مباشرة، أم يتم دفعها من قبل شركة التخليص و من ثم تقوم الشركة بتسديد المبالغ لشركة التخليص (إن وجدت)؟			



### ثالثاً: معلومات عامة تتعلق بالعمليات الجمركية

ت	البيان	نعم	لا	للاستعمال الرسمي
٦	هل تتعامل الشركة بالتخليص على شحناتها بواسطة اشخاص أو شركات (وسيط أو مستورد للغير)؟ إذا كانت الإجابة «نعم» ، أذكر أسماء هذه الجهات و أرقام سجلاتها التجارية؟			
٧	هل يتم مراجعة كافة مستندات البيانات الجمركية التي تستلمها الشركة من المخلص الجمركي؟ وهل يوجد إجراء محدد للاتصال بالجمارك وتصحيح أي خطأ حال إكتشافه؟			
٨	هل لدى الشركة موظفين مختصين بالمجال اللوجستي وعبور البضائع دولياً وكافة الأمور الجمركية والقوانين والاتفاقيات المرتبطة بها؟			
٩	هل الشركة تتابع أية تعديلات تطرأ على قانون الجمارك والقوانين واللوائح والاتفاقيات ذات الصلة؟			
١٠	هل تقوم الشركة بالتخليص على شحناتها؟ أ. في منفذ جمركي واحد؟ حدد المنفذ: ب. في أكثر من منفذ جمركي؟ حدد المنافذ:			





## أسئلة متعلقة في مجال مكاتب التخليص

ت	البيان	نعم	لا	للإستعمال الرسمي
١١	هل لدى الشركة مندوب يعمل على مدار الساعة ٧/٢٤ أو خلال العطل الرسمية في المنافذ الجمركية؟			
١٢	هل تتخذ الشركة التدابير اللازمة للمفوضين بقبول التخليص على بضائعهم بعد التأكد من سلامة نشاطهم؟			
١٣	حدد أصناف السلع التي تقوم الشركة بالتخليص عليها (إذا كانت الأصناف عديدة، فأذكر الأصناف الرئيسية فقط)؟			
١٤	حدد أنواع الأوضاع الجمركية المستخدمة من قبل الشركة (استيراد / ايداع مستودعات/ نقل بالعبور/إدخال مؤقت/تصدير/ إعادة تصدير... إلخ)؟			



## أسئلة متعلقة في قيمة الشحنات

ت	البيان	نعم	لا	للإستعمال الرسمي
١٥	هل يوجد جهة أو قسم مختص في الشركة لإبرام الصفقات التجارية ومتابعة الأسعار والعقود المتفق عليها؟ حدد الجهة أو القسم المعني بذلك؟			
١٦	هل الأسعار المصرح عنها في البيانات الجمركية العائدة للشركة هي الأسعار المدفوعة فعليا؟			
١٧	ماهي الطريقة المستخدمة على الأغلب من قبل الجمارك في تحديد القيمة الجمركية لشحناتكم، حسب قانون الجمارك؟ <input type="checkbox"/> قبول السعر المصرح عنه كقيمة للصفقة. <input type="checkbox"/> عدم قبول السعر من قبل الجمارك والتثمين حسب الطرق المعتمدة في الجمارك.			
١٨	ماهي شروط التسليم المستخدمة من قبل الشركة على الأغلب في معظم أنشطتها التجارية (etc.... Ex-Factory, FOB, C&F)			
١٩	هل يوجد أي شروط أو إعتبرات لها تأثير على قيمة السلع؟ حدد الشروط و الإعتبرات و نوعية السلع؟			



## أسئلة متعلقة في قيمة الشحنات

ت	البيان	نعم	لا	للإستعمال الرسمي
٢٠	هل لديكم المعرفة بأن القيمة المصرح عنها يجب أن تتضمن كامل عناصر القيمة الجمركية المطلوبة (الثمن المدفوع فعلاً + أجور الشحن + العمولات + .. الخ) حسب المادة ٢٦ ، ٢٧ ، ٢٨ من القانون الموحد للجمارك لدول مجلس التعاون الخليجي وقرار رقم ٥ لسنة ٢٠٠٨ بتعديل المادة أ من اللائحة التنفيذية للنظام (القانون) الموحد للجمارك بدول مجلس التعاون لدول الخليج العربية الصادرة بالقرار رقم ٣ لسنة ٢٠٠٣.			
٢١	هل هناك حقوق ملكية أو رسوم ترخيص لها علاقة بأية بضاعة تتعامل معها الشركة؟ في مجال الاستيراد. حدد نوعية البضاعة والمنشأ؟			
٢٢	هل قامت الشركة الموردة بتزويد الشركة المستوردة بأي أصناف مساعدة (بشكل مواد أو قوالب أو عدة أو تصاميم)، لاستخدامها في إنتاج البضاعة، ولم يتم التصريح عنها في السعر المدفوع فعلاً؟ حدد صفة الأصناف المساعدة المقدمة أو الخدمة ونوعية البضاعة المستوردة؟			



## أسئلة متعلقة في قيمة الشحنات

البيان				ت
ماهي وسائل الدفع المستخدمة على الأغلب عند شراء السلع المستوردة؟ حددها.				٢٣
<input type="checkbox"/> نقداً	<input type="checkbox"/> اعتمادات بنكية	<input type="checkbox"/> بوالص تحصيل	<input type="checkbox"/> حوالات مصرفية	

## أسئلة متعلقة في منشأ البضاعة في مجال الاستيراد

ت	البيان	نعم	لا	للاستعمال الرسمي
٢٤	هل يتم التصريح عن منشأ البضاعة بدقة في البيانات الجمركية و لجميع الأصناف المستوردة ؟			
٢٥	هل يتم إبراز شهادة المنشأ الأصلية عند الاستيراد؟			
٢٦	هل ترد معظم مستوردات الشركة مباشرة إلى البحرين (من بلد المنشأ) أم عن طريق دول أخرى غير بلد المنشأ؟			



## أسئلة متعلقة في تصنيف السلع (بنود التعرف الجمركية)

ت	البيان	نعم	لا	للإستعمال الرسمي
٢٧	هل سبق للشركة أن حصلت على قرار خاص بالتبنيذ صادر عن شئون الجمارك، سواءً قبل أو بعد الاستيراد أو التصدير للبضائع من خلال خدمة التبنيذ، أو قرار تبنيذ صادر من منظمة الجمارك العالمية؟ حدد أنواع البضائع ؟			
٢٨	هل تقوم الشركة بطلب الاستشارة في تبنيذ السلع المستوردة أو المصدرة، أم يتم الاعتماد على شركة التخليص أو مندوب الشركة في ذلك ؟ أذكر التفاصيل ؟			
٢٩	هل تستفيد الشركة من إعفاء مدخلات الانتاج، أو من أي إعفاءات أخرى منصوص عليها في قانون الجمارك أو أية اتفاقيات أو تشريعات أخرى ؟ في حال الإجابة «نعم» أذكرها			
٣.	هل هناك مواد تستوردها الشركة تحتاج إلى تحليل مختبري لتحديد بند التعريفة؟ في حال الاجابة «نعم» أذكرها			



## أسئلة متعلقة في الإجراءات في مجال الاستيراد

ت	البيان	نعم	لا	للإستعمال الرسمي
٣١	هل تستفيد الشركة من أي امتيازات تقدمها شئون الجمارك؟ حدد رقم وتاريخ الكتاب؟			
٣٢	إذا كانت مستوردات الشركة تخضع لإجراءات الدوائر الأخرى (مثل وزارة الصحة أو إدارة المواصفات و المقاييس...الخ) سواء في مملكة البحرين أو دول مجلس التعاون، فهل هناك بيانات جمركية تم رفض محتوياتها من قبل تلك الجهات خلال الثلاث سنوات السابقة؟ حدد أرقام البيانات الجمركية أو المنافذ المنظمة بها؟			
٣٣	هل سبق وأن قامت الشركة بإلغاء ما يزيد عن عشرة بيانات جمركية في السنة الواحدة خلال الثلاث سنوات السابقة؟ حدد عدد البيانات الملغاة، مع تحديد أرقامها وتواريخ تسجيلها؟			



## أسئلة متعلقة في الإجراءات في مجال الاستيراد

ت	البيان	نعم	لا	للإستعمال الرسمي
٣٤	هل نظم بحق الشركة أية مخالفات جوهرية تزيد غرامتها عن ١٠٠٠ دينار ناتجة عن اختلاف في القيمة المصرح عنها ، أو العدد ، أو الصنف، أو المنشأ، أو ناتجة عن إساءة استخدام الإعفاءات أو أنظمة الإدخال المؤقت ورد الرسوم أو أية مخالفات جمركية أخرى خلال السنتين السابقتين ؟ حدد نوع المخالفة و قيمة الغرامة و السنة.			
٣٥	هل توجد قضايا ومخالفات جمركية على الموظفين أو(مدراء الشركات أو المالكين) ؟			
٣٦	هل قامت الشركة بتقديم طلب استرجاع الرسوم أو الضرائب الجمركية؟ أذكر أرقام البيانات الجمركية وقيمة المبلغ المسترجع والاسباب ؟			
٣٧	هل قامت شئون الجمارك بمطالبة الشركة بالرسوم الغير مدفوعة خلال الثلاث سنوات السابقة؟ هل تقوم الشركة بتقديم الوثائق المطلوبة للجمارك في الوقت المناسب وعند طلبها؟			



## أسئلة متعلقة في الإجراءات في مجال الاستيراد

ت	البيان	نعم	لا	للإستعمال الرسمي
٣٨	هل تقوم الشركة بتقديم الوثائق المطلوبة للجمارك في الوقت المناسب وعند طلبها؟			
٣٩	هل يتم الاحتفاظ بالتصاريح التي تصدر من الجهات الرقابية الأخرى المطلوبة للاستيراد والتصدير المسبقة؟			
٤٠	هل سبق وأن تم رفض شحنات خاصة بشركتكم من جهات رقابية لعدم مطابقتها للمواصفات؟ وما الاجراءات التي تم اتخاذها لعدم تكرار ذلك مستقبلا؟			
٤١	هل لدى الشركة إجراء محدد يسمح بمتابعة مراحل وصول الشحنة من بلد الاستيراد حتى وصولها لمملكة البحرين؟			
٤٢	هل قامت الشركة بتحرير أو توقيع أية تعهدات متعلقة بالاستيراد والتصدير في المنافذ الجمركية؟			





## رابعاً: نظام الاحتفاظ بالسجلات و المستندات المحاسبية و التجارية

ت	البيان	نعم	لا	للاستعمال الرسمي
أسئلة متعلقة بالنظام المالي في جميع المجالات				
٤٣	هل تحتفظ الشركة بالسجلات و القيود المحاسبية التالية :			
	اليومية العامة			
	الأستاذ العام			
	يومية المشتريات			
	يومية الإلتزامات والذمم			
	سجل المدفوعات (حوالات/الاعتمادات/ البوالص)			
	سجلات المخازن و سندات الاستلام و التسليم			
	الحسابات الختامية ( حساب المتاجرة و حساب التشغيل (للشركات الصناعية) و حساب الأرباح و الخسائر و قائمة المركز المالي .			
	يومية المبيعات			
٤٤	هل يتم الاحتفاظ بالقيود و السجلات المحاسبية و جميع الإيضاحات المتعلقة بها حسب الفترة المحددة في القانون و الأنظمة و التشريعات النافذة ؟			
٤٥	هل تحتفظ الشركة بقوائم مالية مدققة وجاهزة للتحليل؟			
٤٦	هل الأنظمة المالية والمحاسبية			
	محوسبة بالكامل			
	يدوية			
	مختلطة			



## رابعاً: نظام الاحتفاظ بالسجلات و المستندات المحاسبية و التجارية

ت	البيان	نعم	لا	للاستعمال الرسمي
٤٧	هل لدى الشركة قسم مسؤول مختص بحفظ وتوثيق الإجراءات المتعلقة بالاستيراد والتصدير والعمليات الجمركية؟			
٤٨	منذ متى بدأت الشركة بالاحتفاظ بالوثائق والسجلات النظامية؟			
٤٩	وضح تفاصيل سياسة الشركة وعملياتها في انشاء وحفظ ونقل واتلاف الوثائق ذات العلاقة بالعمليات الجمركية المتبعة في الشركة ؟			
٥٠	أين يتم الاحتفاظ بالسجلات و القيود في الشركة؟			
٥١	هل تحتفظ الشركة بالسجلات و الوثائق التي تخص عمل الجمارك ، والموضحة أدناه؟			
	المراسلات التجارية (الصفقة)؟			
	طلبات الشراء ؟			
	بوالص الشحن؟			
	الفواتير التجارية المبدئية (Proforma Invoice)؟			
	وثائق استلام البضائع؟			
	قوائم الشحنات حسب رقم التشغيل؟			
	(كتيبات و اية معلومات أخرى)؟			
	الفواتير النهائية للصفقة؟			
	قيود الدفع والسجلات التي تدعم عمليات الدفع للبضائع ؟			



## رابعاً: نظام الاحتفاظ بالسجلات و المستندات المحاسبية و التجارية

ت	البيان	نعم	لا	للاستعمال الرسمي
	العمولات المقبوضة و المدفوعة و التي تتعلق بالشحنات ؟			
	كلفة التحويل لمشتريات البضاعة ؟			
	أية مدفوعات أخرى تتعلق بالبضاعة ؟			
	هل تحتفظ الشركة باتفاقيات البيع و الشراء للشحنات؟			
	هل تحتفظ الشركة بعقود رسوم التراخيص و حقوق الملكية ؟			
	هل تثبت الأسعار على عقود اتفاقيات الشراء؟			
	هل تحتفظ الشركة بأية وثائق مباشرة، أو غير مباشرة ، تتعلق بال شحنات؟			
٥٢	هل يوجد توثيق لإجراءات حفظ السجلات؟			
٥٣	في حال تغيير إجراءات الاحتفاظ بالقيود و السجلات ، هل يتم توثيق ذلك؟			
٥٤	هل هناك آلية معتمدة لعملية الغاء السجلات و القيود المحاسبية التجارية لدى الشركة؟			



## رابعاً: نظام الاحتفاظ بالسجلات و المستندات المحاسبية و التجارية

ت	البيان	نعم	لا	للاستعمال الرسمي
٥٥	في حال كان النظام المحاسبي محوسب، هل تحتفظ الشركة بنسخ إلكترونية إضافية عن الأسطوانات الخاصة بعمل الشركة بشكل منفصل (BACK UP) ؟			
٥٦	هل هناك آلية متبعة لاكتشاف الأخطاء الخاصة بحفظ السجلات؟			
٥٧	هل توجد اجراءات متبعة في حال اكتشاف أخطاء ضمن السجلات؟			
٥٨	في حال كان ضمن نشاط الشركة أوضاع معلقة الرسوم ، مثل إدخال مؤقت أو إيداع مستودعات ، فهل تتبع الشركة سياسة ترصيد للبيانات الجمركية ضمن أنظمة المخازن الموجودة لديها على بطاقات الصنف أو السجلات الخاصة للترصيد و التسديد؟ إذا كانت الإجابة «نعم» وضح نظام المخزون المتبع؟			
٥٩	هل تتخذ الشركة تدابير احترازية في حفظ الوثائق والسجلات؟			
٦٠	هل الأنظمة المحاسبية مصممة بطريقة توفر مرجعية ومسائلة لكل اطراف العملية المحاسبية الموثقة؟ إذا كانت الإجابة «نعم» وضح؟			



## خامساً: نظام الرقابة الداخلية

ت	البيان	نعم	لا	للإستعمال الرسمي
٦١	هل لدى الشركة قسم أو موظف مسؤول مختص بالرقابة الداخلية على أعمال الشركة؟ إذا كانت الإجابة «نعم» حدد؟			
٦٢	هل تقوم الشركة بتدقيق و مراجعة صحة الإجراءات التي تمت على البيانات الجمركية بعد إنجازها و حسب القرارات الجمركية؟ إذا كانت الإجابة «نعم» حدد أسماء الأشخاص أو الجهات المسؤولة؟			
٦٣	هل يسمح النظام لموظفي الجمارك بالاطلاع المباشر الإلكتروني على نظام المخزون ومتابعته؟			
٦٤	حدد السياسات و آليات العمل و الإجراءات المعتمدة في الشركة لغايات معالجة الأنشطة و العمليات الجمركية إذا كان هناك إجراءات غير موثقه.			
٦٥	وضح الإجراءات المتبعة للتأكد من ان الأصناف المساعدة ، و العمولات ، و حقوق الملكية الفكرية ، و رسوم التراخيص ، و أجور الشحن ، و أي تكلفة أخرى خاضعة للرسوم قد تم التصريح عنها بالشكل الصحيح للسلطات الجمركية.			
٦٦	وضح نتائج التقييم (الداخلي و الخارجي ) الذي أجرته الشركة للتأكد من مدى كفاءة نظام الرقابة الداخلية المتبع لديها ، و المتعلق بالمعاملات الجمركية.			



## سادساً: أنظمة معالجة البيانات

ت	البيان	نعم	لا	للإستعمال الرسمي
٦٧	هل تحتفظ الشركة بأي سجلات إلكترونية؟ إذا كانت الإجابة «نعم»، حدد السجلات المحوسبة			
٦٨	هل يوجد نظام خاص بصلاحيات الدخول والتعديل على البرامج الإلكترونية؟			
٦٩	هل يتم الإحتفاظ بنسخ محدثة احتياطية عن بيانات الشركة؟ إذا كانت الإجابة "نعم" فأين يتم الإحتفاظ بتلك النسخ			
٧٠	حدد اسم/ أسماء الموظف / الموظفين المسؤولين عن حفظ المعلومات إلكترونياً:			
٧١	بين العلاقة بين قواعد البيانات المختلفة المستخدمة من قبل الشركة (أرفق مخططات تدفق المعلومات لكل نظام إلكتروني وبين الأنظمة):			
٧٢	ماهي أنواع الوسائط الإلكترونية المستخدمة في نقل المعلومات وتخزينها؟			
٧٣	من هو الشخص المفوض بالاطلاع على كلمة السر الخاصة بالدخول إلى الأنظمة المحوسبة؟			
٧٤	حدد اسم مندوب الشركة الذي يمكن الاتصال به للحصول على المزيد من المعلومات حول أنظمة الشركة لمعالجة البيانات، ووظيفته ، ورقم هاتفه : ما هو نوع النظام المستخدم في الشركة Software؟			
٧٥	ما هو نوع النظام المستخدم في الشركة Software؟			



## سابعاً: متطلبات الأمان الدولية

ت	البيان	نعم	لا	للإستعمال الرسمي
<b>أمن المنشأة</b>				
٧٦	هل يتوفر التالي:			
	إضاءة كافية			
	كاميرات مراقبة			
	نظام انذار			
	لوحات ارشادية			
	حراس أمن			
	الوصف الانشائي للمبنى			
	مواقف سيارات			
٧٧	هل يتوفر لديكم سياج أو سور خارج للمبنى محكم ويضمن سلامة المنشأة؟			
٧٨	هل توجد تدابير وإجراءات متبعة تتحكم بدخول وخروج الاشخاص والبضائع والمركبات (المصرح لهم وغير المصرح كالزوار)؟			
٧٩	هل يتوفر للشركة خطط طوارئ موثقة اثناء الحوادث والكوارث، و هل تم تدريب الموظفين على تلك الخطط؟			
<b>أمن الأفراد</b>				
٨٠	هل يوجد للشركة نظام للتدقيق الامني للأفراد قبل التوظيف ؟			



## سابعاً: متطلبات الأمان الدولية

ت	البيان	نعم	لا	الإستعمال الرسمي
٨١	هل يوجد للشركة نظام للمتابعة الأمنية لموظفيها؟			
٨٢	هل توجد إجراءات لإصدار بطاقات تعريفية للموظفين كلاً حسب اختصاصه؟			
<b>أمن المعلومات</b>				
٨٣	هل يستطيع النظام الرقابي كشف الإختراقات التي قد تحصل في نظام الشركة؟			
٨٤	هل لدى الشركة آلية للتبليغ عن الأنشطة غير المشروعة؟			
<b>أمن الشحنات</b>				
٨٥	هل يتم التأكد من مصداقية الشريك الذي تتعاملون معه من ضمن معايير سلسلة الإمداد الدولية؟			
٨٦	هل يوجد للشركة نظام أو دليل متعلق بأمن الشحنات وأمن المنشأة على سبيل المثال نظم متعلقة بتتبع الشحنات؟			
٨٧	هل لدى الشركة آلية متعلقة بأعداد تقارير لها صلة بحوادث وفقدان البضائع وماهي التدابير المتبعة؟			





## سابعاً: متطلبات الأمان الدولية

ت	البيان	نعم	لا	للإستعمال الرسمي
٨٨	هل لدى الشركة سائقين لديهم المام بالإجراءات المتبعة في الحالات الطارئة أثناء عملية نقل وتحميل وتنزيل البضائع على سبيل المثال: حدوث أعطال في الشاحنة، تلف الرصاص.. الخ.			
٨٩	هل تقوم الشركة بالتعامل مع شركات نقل لديهم المام بالإجراءات المتبعة في الحالات الطارئة أثناء عملية نقل وتحميل وتنزيل البضائع على سبيل المثال: حدوث أعطال في الشاحنة، تلف الرصاص.. الخ.			
<b>أسئلة متعلقة في تقييم المخاطر والتدريب</b>				
٩٠	هل لدى الشركة خطط تدريبية وبرامج توعوية على أمن وسلامة المنشآت وحركة البضائع والإجراءات الجمركية.			
٩١	هل لدى الشركة خطط تدريبية في جميع التخصصات للعاملين لديها بغرض النهوض بمستوى أداء الموظفين؟			
٩٢	هل لدى الشركة تأمين على المباني؟ وما نوع التأمين؟			
٩٣	هل يوجد لديكم مهام متعلقة بتقييم للمخاطر المتوقعة وماهي التدابير المتبعة للحد منها؟			



## سابعاً: متطلبات الأمان الدولية

ت	البيان	نعم	لا	للإستعمال الرسمي
٩٤	هل يوجد لديكم مؤشرات لقياس أداء الشركة؟ وهل هي موثقة؟			
٩٥	هل يوجد لديكم تطوير للشركة بناء على تغذية راجعة؟			

أسماء مندوبي الشركة الذين قاموا بالتحضير و الإجابة على أسئلة هذه الاستبانة و ارقام هواتفهم ومسمياتهم الوظيفية وتواقيعهم:

اسم و وظيفة و عنوان و رقم هاتف ممثل الشركة الدائم الذي يمكن الاتصال به لغايات التدقيق اللاحق (ضابط إرتباط) :

هل جميع القوائم و السجلات الواردة بالاستبانة معتمدة من قبل الشركة؟







## المرفقات



## النموذج ا: نموذج تقييم الإلتزام

نموذج تقييم الإلتزام							
				رقم السجل التجاري:		اسم الشركة:	
				مجال التدقيق:			
		إلى:		من:		فترة التدقيق:	
النتيجة				مدى الإلتزام			الاجراء الذي يغطيه الفحص
ملتزم	ملاحظات وخطة تحسين الإلتزام			مقبول/ النسبة	يخضع لخطة تحسين الإلتزام	غير مقبول	
	منجز	قيد الإنجاز	غير ملتزم				
							أمن المنشآت
							أمن الأفراد
							أمن الشحنات والنقل
							أمن المعلومات (الوثائق)
							تقييم المخاطر
							التدريب والتوعية



							المتطلبات الجمركية الأساسية * (الشروط والمعايير)	
							الإلتزام بإجراءات القيمة	الإلتزام بالقيمة
							الإلتزام حسب المعادلة ٪٩٥	
							الإلتزام بإجراءات التعرف	الإلتزام بالتصريح عن بنود التعرف
							الإلتزام حسب المعادلة ٪٩٥	* حسب عينات الدراسة
							الإلتزام حسب المعادلة ٪٩٥	إلتزام الرسوم
							الإلتزام بإجراءات الاتفاقيات	الإلتزام بالتصريح للاتفاقيات
							الإلتزام حسب المعادلة ٪٩٥	* حسب عينات الدراسة



							الالتزام حسب المعادلة ٪٩٥	الكميات *حسب عينات الدراسة
							الالتزام حسب المعادلة ٪٩٥	المنشأ *حسب عينات الدراسة
								الالتزام بمتطلبات النظام المالي
								الالتزام في نظام الرقابة الداخلية
								الالتزام في أنظمة معالجة البيانات

المدقق الذي أعد النموذج	
التوقيع:	الاسم:
أعضاء فريق تقييم الإلتزام	
التوقيع:	الاسم:
مُعتمد النموذج	
التوقيع:	الاسم:



## معادلات الإلتزام

$\left( \frac{\text{عدد البيانات الغير مطابقة}}{\text{عدد البيانات المصرح عنها}} \right) - 1$	معادلة الإلتزام العامة
$\left( \frac{\text{فروقات القيمة}}{\text{مجموع القيمة المصرح عنها}} \right) - 1$	معادلة القيمة
$\left( \frac{\text{عدد البيانات الغير مطابقة}}{\text{عدد البيانات المصرح عنها}} \right) - 1$	معادلة بند التعرفة (حسب عينات الدراسة)
$\left( \frac{\text{فرق الرسوم}}{\text{إجمالي الرسوم المدفوعة}} \right) - 1$	معادلة الرسوم
$\left( \frac{\text{عدد البيانات الغير مطابقة}}{\text{عدد البيانات المصرح عنها}} \right) - 1$	معادلة الاتفاقيات (حسب عينات الدراسة)
$\left( \frac{\text{عدد البيانات الغير مطابقة}}{\text{عدد البيانات المصرح عنها}} \right) - 1$	الكميات (حسب عينات الدراسة)
$\left( \frac{\text{عدد البيانات الغير مطابقة}}{\text{عدد البيانات المصرح عنها}} \right) - 1$	المنشأ (حسب عينات الدراسة)





## النموذج ٢: خطة تحسين الإلتزام

نموذج تقييم الإلتزام				
رقم السجل التجاري:				اسم الشركة:
				مجال التدقيق:
إلى:			من:	فترة التدقيق:
المتطلب الذي يستوجب خطة تحسين الإلتزام				
متطلبات الأمان الدولية	متطلبات أنظمة معالجة البيانات	متطلبات نظام الرقابة الداخلية	متطلبات النظام المالي	المتطلبات الجمركية الأساسية
<input type="checkbox"/>	<input type="checkbox"/>	<input type="checkbox"/>	<input type="checkbox"/>	<input type="checkbox"/>
الوضع الحالي للمتطلب				
المهلة المحددة لإجراء التعديل	التعديل المطلوب حسب خطة تحسين الإلتزام	الوضع القائم للمتطلب الحالي		
	•	•	•	
	•	•	•	
الملاحظات والتوصيات				

### المدقق الذي أعد الخطة

الاسم:	التوقيع:

### أعضاء فريق تقييم الإلتزام

الاسم:	التوقيع:

### مُعتمد الخطة

الاسم:	التوقيع:



النموذج ٣ : شهادة المشغل الإقتصادي المعتمد  
Form 3 : AEO Certificate





## شهادة المشغل الإقتصادي المعتمد



رقم الشهادة: .....

تمنح شهادة المشغل الإقتصادي المعتمد إلى

.....

رقم السجل التجاري

في مجال

إعتباراً من .....ولغاية.....

وذلك تقديراً لها على التعاون المستمر مع شئون الجمارك

رئيس الجمارك

تاريخ الإصدار

/ /

**AEO**  
KINGDOM OF BAHRAIN

